

Arcom
Lille

2022

ARCOM LILLE
Rapport d'activité 2022

Sommaire

I.	Composition et fonctionnement du Comité	2
	<i>A. Composition</i>	
	a) <i>Membres et Président</i>	
	b) <i>Agents</i>	
	<i>B. Fonctionnement</i>	
	a) <i>Focus sur la composition du CTA</i>	
	b) <i>Locaux</i>	
	c) <i>Réunions</i>	
II.	Paysages audiovisuels	3
	<i>A. Paysage radiophonique</i>	
	a) <i>Reconductions</i>	
	b) <i>DAB+</i>	
	<i>B. Paysage télévisuel local</i>	
III.	Activités du Comité	7
	<i>A. Activité générale</i>	
	<i>B. Activité détaillée</i>	
	<i>C. Appel</i>	
	<i>D. Contrôles techniques</i>	
	<i>E. Activités de l'attaché technique</i>	
IV.	Relations extérieures et communications	9
	a) <i>Visite</i>	
	b) <i>Audition</i>	
	c) <i>Colloque</i>	
	d) <i>Réunion</i>	
	e) <i>Relation institutionnelle</i>	
	f) <i>Twitter</i>	
V.	Les moyens matériels du CTA	12
	<i>A. Locaux</i>	
	<i>B. Informatique et télécom</i>	
	<i>C. Matériel de contrôle</i>	
	<i>D. Véhicule</i>	
VI.	Bilan, propositions, perspectives	12

I. Composition et fonctionnement du Comité

Les membres du Comité

Au 31 décembre 2022, le Comité de Lille était composé de :

Mme Nathalie Massias

Présidente du Comité

Présidente de la Cour administrative d'appel de Douai (Nord)

Nommée le 1^{er} décembre 2021, 1^{er} mandat, échéance le 1^{er} décembre 2025.

Mme Graziella Basile

Journaliste indépendante (Aisne)

Nommée le 6 décembre 2017, 2^{ème} mandat, échéance le 15 décembre 2025.

M. Maurice Brouiller

Professeur agrégé de musique au lycée Mariette de Boulogne-sur-Mer (Pas-de-Calais)

Nommé le 6 juillet 2022, 1^{er} mandat, échéance le 5 juillet 2027.

M. Jacques Charpoux

Responsable technique régional de Towercast à la retraite (Pas-de-Calais)

Nommé le 10 mars 2020, 1^{er} mandat, échéance le 9 mars 2024.

M. David Guillemetz

Expert-comptable à Amiens (Somme)

Nommé le 1er juin 2022, 1^{er} mandat, échéance le 31 mai 2027.

Mme Perrine Hamon

Présidente assesseure à la Cour administrative d'appel de Paris (Nord)

Nommée le 2 octobre 2012, dernier mandat, échéance le 4 avril 2025.

Mme Laurence Morel

Intermittente du spectacle (Nord)

Nommée le 28 novembre 2018, 2^{ème} mandat, échéance le 27 novembre 2026.

L'équipe permanente

Les agents permanents étaient au 31 décembre 2022 :

Nathalie Pinoli, secrétaire générale depuis le 1^{er} juillet 2021

Hervé Herlem, attaché technique audiovisuel depuis avril 2000

Fonctionnement du Comité

L'année aura été marquée par le remplacement de deux membres du Comité et par le retour à la préfecture du Nord de l'assistante, mise à disposition.

a) Focus sur le fonctionnement du CTA en 2022

M. Mercier, membre du Comité depuis le 31 mai 2011, a cessé ses fonctions lors de son troisième et dernier mandat le 15 avril 2022, atteint par la limite d'âge.

Il a été remplacé par M. Guillemetz, également expert-comptable à Amiens.

Mme Zwingelstein a informé la présidente et le Comité, lors de la réunion de février, qu'elle ne souhaitait pas renouveler son mandat au motif qu'elle serait moins disponible,

ayant engagé une reconversion dans un autre domaine d'activité. Son mandat a pris fin le 3 juin 2022.

M. Brouiller, son remplaçant, a, quant à lui, été nommé le 6 juillet 2022.

Le 28 novembre 2022, Laurence Morel a été reconduite pour la première fois dans ses fonctions de membre.

b) Locaux

Le Comité est hébergé dans les locaux de la DRAC des Hauts-de-France depuis avril 2019, les bureaux occupent l'intégralité d'une aile du bâtiment au rez-de-chaussée.

L'occupation des bureaux a été modifiée : une pièce est maintenant dédiée aux archives du Comité. L'espace a permis d'installer un coin cuisine.

c) Réunions

Le Comité s'est réuni les 2 février, 9 mars, 27 avril, 1^{er} juin, 6 juillet, 22 septembre, 19 octobre, 16 novembre et 14 décembre, soit un total de neuf réunions en 2022, dont une réunion dématérialisée.

II. Paysage audiovisuel

Paysage radiophonique

Au niveau national, le déploiement du DAB+ s'accélère. Dans le ressort du CTA de Lille, cette tendance s'est traduite, le 6 décembre 2022, par le lancement du DAB+ dans la zone Amiens étendu ; treize opérateurs dont un service public (France Bleu Picardie) ont été retenus. Le deuxième multiplex de la zone Amiens local sera ouvert le 4 janvier 2023.

En décembre 2021, le Conseil avait lancé une consultation publique préalable au lancement d'un appel aux candidatures en FM qui portera sur 27 zones. De fait, 159 autorisations arrivent à échéance définitive le 29 octobre 2023. L'appel général prend un peu de retard ; il est prévu pour le deuxième trimestre 2023.

Le Comité a continué de suivre avec attention le processus de développement des multiplex pour la radio numérique terrestre dans le Nord et le Pas-de-Calais. Des contrôles sont effectués régulièrement afin de vérifier la diffusion des programmes pour lesquels les opérateurs ont été retenus.

Toutefois, il convient de noter les difficultés financières rencontrées par certains opérateurs qui diffusent en FM et en DAB+. Pour les radios associatives, la double diffusion génère des coûts bien plus élevés que prévu. Les radios commerciales doivent également intégrer ce surcoût dans leurs budgets pour maintenir à l'équilibre les comptes. Le problème est d'autant plus prégnant, qu'au sortir de la pandémie, le marché publicitaire (radios commerciales) demeure peu dynamique.

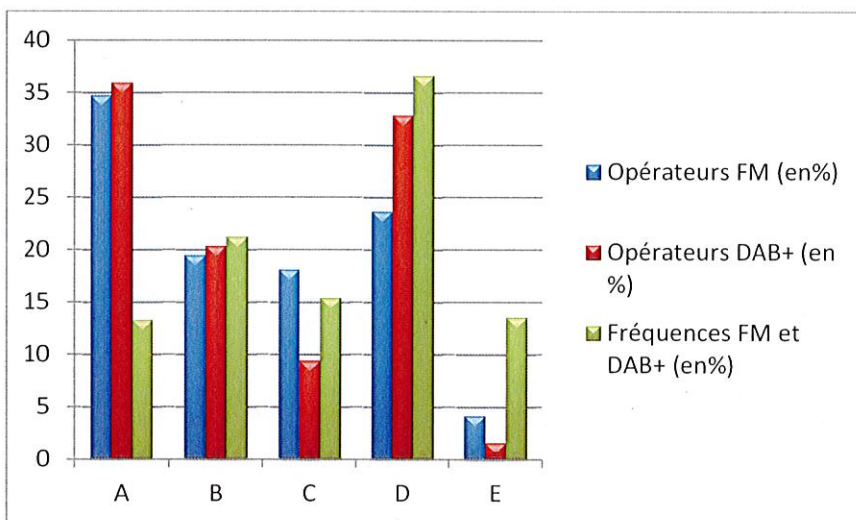
Le groupe Lagardère Active Broadcast a sollicité l'Autorité pour le changement de nom de Virgin Radio. Désormais, la radio sera identifiée comme Europe 2.

Enfin, la société Grand Lille TV ayant changé de gérance, le repreneur (la société Altice) n'a pas souhaité conserver la radio BFM Grand Lille. M. Lecluse a par conséquent rendu la fréquence en juillet.

Répartition quantitative des opérateurs autorisés en FM et en DAB+ par catégorie

Catégorie	A	B	C	D	E	Total
Opérateurs FM	25	14	13	17	3	72
Opérateurs FM et DAB+	21	13	3	22	1	60
Fréquences FM et DAB+	48	79	56	129	51	364

Répartition des opérateurs et des fréquences par catégorie (FM et DAB+)



4

Répartition des fréquences du secteur privé par département

Au 31 décembre 2022, la répartition des fréquences FM attribuées par département s'établit comme suit :

Département	Catégorie A	Catégorie B	Catégorie C	Catégorie D	Catégorie E	Nombre de fréquences par département
Aisne (02)	5	10	5	21	11	52
Nord (59)	12	13	21	17	15	78
Pas-de-Calais (62)	7	23	17	29	15	91
Somme (80)	1	9	9	15	8	42
nombre de fréquences par catégorie	25	55	52	82	49	263

Répartition par groupe d'opérateurs

GROUPES	RESEAUX	Nombre de fréquences	Part de fréquences par groupes par rapport aux 263 fréquences du CTA
RTL France Radio	RTL	22	
	RTL 2	11	
	FUN RADIO	15	
	TOTAL	48	18,46%
LAGARDERE ACTIVE BROADCAST	EUROPE 1	19	
	EUROPE 2	15	
	RFM NORD	11	
	TOTAL	45	17,31%
NRJ GROUP	NRJ	18	
	NOSTALGIE	15	
	CHERIE FM	11	
	RIRE ET CHANSON	6	
	TOTAL	50	19,23%
NEXT RADIO	RMC	8	
	BFM Business	1	
	TOTAL	9	3,46%
TOTAL GENERAL DES GROUPES		152	58,46%

5

Paysage télévisuel local

Le Comité a suivi la programmation des cinq chaînes de télévision locales :

- **Wéo Nord - Pas-de-Calais**, Lille (59), programme généraliste régional

Autorisation initiale : 2009-253 du 7 avril 2009

Reconduction : décision n°2018-LI-29 du 14 mars 2018

Service local de télévision axé sur des magazines quotidiens ou hebdomadaires d'une durée de 6 à 27 minutes, traitant de l'économie, de l'emploi, des événements locaux et régionaux, d'art et de culture. Les émissions de fond sont d'un format long (57 mn).

- **Wéo Picardie**, Amiens (80), programme généraliste régional

Autorisation initiale : 2016-858 du 30 novembre 2016

Service local de télévision axé sur des magazines quotidiens ou hebdomadaires d'une durée de 6 à 27 minutes, traitant de l'économie, de l'emploi, des événements locaux et régionaux, d'art et de culture. Les émissions de fond sont d'un format long (57 mn).

- **BFM Grand Lille**, Lille (59), programme d'information en continu

Autorisation initiale : 2013-171 du 15 janvier 2013

Reconduction : décision n°2022-LI-03 du 1^{er} juin 2018

Service local de télévision axé sur l'information de l'agglomération lilloise en continu, diffusée en formats courts. Par semaine, la durée des émissions locales est de 151 heures environ, dont 69 heures environ de première diffusion.

- **BFM Grand Littoral**, Lille (59), programme d'information en continu

Autorisation initiale : 2016-857 du 30 novembre 2016

Service local de télévision axé sur l'information en continu de la Côte d'Opale, diffusée en formats courts. Par semaine, la durée des émissions locales est de 151 heures environ, dont 69 heures environ de première diffusion

- **MaTélé**, Saint Quentin (02), programme généraliste local

Autorisation initiale : 2013-169 du 15 janvier 2013

Reconduction : décision n°2022-LI-04 du 1^{er} juin 2018

Service local de télévision axé sur des magazines quotidiens ou hebdomadaires traitant de l'économie, de l'emploi, des événements locaux et régionaux, d'art et de culture.

a) Deux procédures de reconduction simplifiée engagées en 2021. Le 27 avril 2022, le Comité a approuvé la décision de reconduction des autorisations.

→ BFM Grand Lille

Le Comité a examiné la possibilité de reconduire l'autorisation accordée à la société Grand Lille TV qui édite le programme BFM Grand Lille et a approuvé la convention conclue entre la société Grand Lille TV et le Comité.

Cette autorisation a été reconduite pour une durée de cinq ans à compter du 2 avril.

→ Ma Télé

Le Comité a examiné la possibilité de reconduire l'autorisation accordée à la SAS Télé Saint-Quentin qui édite le programme MaTélé et a approuvé la convention conclue entre la société Télé Saint-Quentin et le Comité

Cette autorisation a été reconduite pour une durée de cinq ans à compter du 2 avril.

b) Changement de capital et de gérance de la société Grand Lille TV

La société Grand Lille TV est autorisée à diffuser BFM Grand Lille, BFM Grand Littoral et un service de radio dénommé BFM Grand Lille.

Par courrier du 28 février 2022, M. Bruno LECLUSE a informé l'ARCOM de la vente d'une partie des parts de la société au profit de la SAS Group News Participation. Le groupe Altice via sa filiale Group News Participation envisage de prendre le contrôle de la société Grand Lille TV.

Les changements relatifs à la société Grand Lille TV ont porté à la fois sur le capital et sur la gérance. Le projet de modification de l'actionnariat conduisant à un changement de contrôle de la société editrice des services de télévision BFM Grand Lille et BFM Grand Littoral ainsi que du service de radio BFM Grand Lille a été considéré comme un changement de contrôle.

- ✓ Dès lors que l'application de l'article 42-3 n'a pas été confiée à la compétence décisionnelle des comités, la modification du capital telle que proposée relevait de la compétence de l'ARCOM.

- ✓ Le 27 avril, le Comité, incompétent pour traiter le changement de contrôle de la société éditrice, a émis un avis favorable au changement de gérance et de capital de la société Grand Lille TV.

III. Activités du Comité

A) Activité générale

Activité	Nombre	Commentaire
Réunions	9	
Avis	18	
Décisions	14	
Publications au JO	12	

B) Activité détaillée

	Décisions	Avis	Avenant ou convention	Publication JO
Modifications				
Administratives	1	3	8	1
Programmes			40	
Techniques	5	2		5
Appels				
Recevabilité (nb d'opérateurs)				
Allotissements déjà autorisés				
Nouveaux allotissements				
Reconductions				
Reconductibilité (nb d'opérateurs)	2 (5)	13 (7)		2
Reconductions (nb d'opérateurs)	2 (2)			2
Négociation de convention	2			
Autorisations temporaires				
Radio	2			2
TV				
Manquements / Infractions				
Mise en garde				
Mise en demeure				
Sanction				
TOTAL	14	18	48	12

Fréquences temporaires : Drive-In

La fin de la crise sanitaire a permis aux services culturels traditionnels de proposer leurs programmes. Cependant, certaines collectivités territoriales ont voulu maintenir des moments festifs – essentiellement pendant les vacances estivales.

Le Comité a mis tout en œuvre pour satisfaire les sept demandes reçues : diligence dans l'envoi des dossiers, instruction des demandes administratives et techniques dès leur réception, passerelle entre les services du Comité et ceux du CSA.

C) Appel général

En décembre, le Conseil a lancé la consultation publique préalable au lancement de l'appel aux candidatures en FM dans le ressort du CTA de Lille.

159 autorisations arrivent à échéance définitive le 29 octobre 2023. Ces autorisations sont détenues par des opérateurs de catégorie A, B, C, D et E dans les quatre départements situés dans le ressort du CTA de Lille.

L'appel général concerne 27 zones FM dans le ressort du CTA de Lille.

Le 19 janvier, la présidente et la secrétaire générale ont animé une réunion dématérialisée pour présenter les enjeux et modalités de la consultation publique aux opérateurs.

D) Contrôles techniques

Rubriques	Total
Temporaires (nombre d'instructions)	9
Modifications techniques FM (nombre d'études et suivis)	6
Modifications techniques TNT (nombre de visites sites et émetteurs)	56
Entraide inter CTA (nombre de jours)	2
Zones sensibles FM (Plaintes - nombre de déplacements)	10
Zones sensibles TNT (Plaintes - nombre de déplacements)	3
Vérifications fréquences RNT	545
Vérifications fréquences TNT (nombre de Mux vérifiés)	36
Vérifications fréquences FM (nombre de fréquences vérifiées)	249
Nombre de réclamations AM	0
Formation autres ATA (nombre de jours)	0

E) Activités de l'attaché technique de l'audiovisuel

En 2022, Hervé Herlem a assisté à deux contrôles de site de l'ANFR ;
 Visite du Président Maistre - visite de radios et TV locales le 18 janvier ;
 Réunions à l'ARCOM et fête de l'ARCOM les 8 et 9 juin ;
 Etude et mesures en préparation du plan de fréquence pour l'appel général 2023 pour les zones d'Arras (1j), Saint Quentin (1j), Soissons (3j) et Cayeux (1j) ;

Contrôle émission DAB Belges et Anglais (2j) ;

Réalisation d'une campagne de mesures de la couverture DAB sur la zone de Lille 34 pts sur 20 communes (8j)

IV. Relations extérieures et communication

Visites

Le 18 février, le président Maistre s'est déplacé au CTA de Lille. Le président et la délégation ont rencontré les membres du Comité et les agents permanents. Après un échange entre les membres et M. Maistre, le président a présenté la nouvelle entité qu'est l'ARCOM aux opérateurs radios. Ces derniers ont voulu avoir des informations sur l'appel général FM et sur le déploiement du DAB+. L'après-midi, M. Maistre et la délégation de l'Arcom se sont rendus dans les locaux de BFM grand Lille puis dans ceux de Wéo.

Le 9 mars, le Comité est allé visiter les locaux de la radio Métropolys à Villeneuve-d'Ascq. Opérateur historique dans le paysage audiovisuel lillois, Métropolys a évolué pour rester attractive auprès de son public.

Le 10 mai, au cinéma Majestic de Douai, l'opérateur Radio Scarpe Sensée a projeté un film relatant les débuts des radios associatives, suivi par un documentaire-fiction relatant l'installation de la radio dans des locaux fabriqués par les bénévoles.

Le 20 mai, la secrétaire générale s'est rendue dans le sud du département de l'Aisne, à la limite du ressort du CTA afin de rencontrer M. Boisseau, animateur à R2M à Château-Thierry et M. Plateaux animateur à Radio 3 Dès à Proviseux-et-Plesnoy. Le matin, la secrétaire générale avait donné rendez-vous à son homologue de Nancy pour faire une visite commune des studios de Champagne FM.

Le 30 mai, la secrétaire générale a visité les nouveaux locaux de Campus Amiens. Les travaux d'aménagement étaient en cours, un seul des deux studios était opérationnel.

Le 1^{er} juin, à la suite du changement de gérance de la société diffusant MaTélé St Quentin, le Comité a tenu sa réunion le matin dans un établissement de la ville. Puis il s'est rendu dans les locaux de MaTélé où il a été accueilli par l'équipe de la télé locale mais également par Mme Macarez, la maire de Saint-Quentin.

Le 3 juin, la secrétaire générale a visité les studios de Radio Club, installée dans le valenciennois. Dans le cadre de la Fête de la radio, la secrétaire générale a accordé une interview sur les nouvelles missions de l'Arcom, à la suite de la fusion du CSA et de l'Hadopi.

Le 22 septembre, le Comité s'est réuni à Amiens, dans les bureaux professionnels mis gracieusement à sa disposition par M. Guillemetz. En fin d'après-midi, le Comité a inauguré les nouveaux locaux de Campus Amiens. Une émission, en direct à 17h, réunissait les représentants majeurs et acteurs de la vie associative ainsi que Mme la maire d'Amiens. La secrétaire générale a expliqué les enjeux pour les radios associatives et l'importance de l'implantation dans le territoire.

Le 24 septembre a eu lieu la journée portes ouvertes de Meet FM à Dunkerque à l'occasion de ses 40 ans : exposition des archives, temps d'échanges entre les bénévoles, démonstration d'ateliers audiovisuels.

Le 11 octobre, le président Maistre est intervenu à l'audience solennelle de la Cour administrative d'appel de Douai sur le thème : « la régulation audiovisuelle à l'ère numérique ».

Lors de ce déplacement, le président a été reçu par le sous-préfet de Douai et a rencontré, dans les locaux de la sous-préfecture, quelques opérateurs radios, soucieux des coûts engendrés par la double diffusion en DAB+ et en FM.

Le 27 octobre, lors d'un déplacement à Nancy, la secrétaire générale, a visité des studios de N'Radio à Soissons

Le 26 novembre, Radio Scarpe Sensée a célébré ses 40 ans en faisant une journée portes ouvertes : moments de convivialité, retour d'expérience des bénévoles.

Demandes de rendez-vous

Le 19 janvier, Maxime Boucquillon, président de l'association RCV à Lille, a présenté les nouveaux objectifs et la grille de programmation du service RCV. Par ailleurs, l'immeuble dans lequel les studios sont installés est inscrit dans un programme de rénovation. M. Boucquillon recherche activement un autre lieu dans Lille intra-muros.

Le 15 avril, Arnaud Darras, journaliste à RPL à Lille, a évoqué les activités EMI de la radio, les actions qu'il menait avec l'Education Nationale, beaucoup de projets avec peu de moyens humains. M. Darras a attiré l'attention de la secrétaire générale sur la difficulté de recruter des personnels au sortir de la crise sanitaire.

Le 23 mai, les représentants du groupe Rossel ont été reçus par la présidente et la secrétaire générale. La radio Contact FM est largement diffusée sur tout le territoire en FM, le maillage territorial est très fort. Or, l'opérateur émet depuis peu en DAB+ ce qui occasionne une mauvaise réception des ondes en voiture : le poste bascule vers le signal le plus fort, soit FM soit DAB+. De ce fait, une solution technique (SID) leur a été proposée au deuxième semestre.

Le 11 juillet, Perrine Pagès, directrice de N'Radio et Régis Renaudin, le technicien, sont venus exposer le problème rencontré avec leur fréquence 107.9. Cette fréquence a toujours été celle de l'aviation civile. Désormais, la DGAC ne veut plus que la fréquence soit utilisée par des opérateurs radios. Ce cas particulier est suivi par les services de la DRAN dans le cadre de l'appel aux candidatures général FM.

Le 25 octobre, M. Devilliers, gérant d'Horizon à Béthune (62), a pris contact avec la secrétaire générale afin de se présenter.

Le 9 novembre, M. Gruson, gérant de Mona FM à Armentières, a souhaité rencontrer la secrétaire générale pour présenter sa radio et les programmes.

Auditions

Le 16 novembre, les représentants de la télévision locale Wéo Nord – Pas-de-Calais ont présenté leurs grilles de programmes au comité.

EMI

Les 15 et 19 mars, présentation du baromètre de la représentation des femmes dans l'audiovisuel (secrétaire générale accompagnée par Laurence Morel) / table ronde avec comme thématique « le handicap dans l'audiovisuel » ;

Le 18 mai, remise des prix Médiatiks à Arkéos à Douai ;

Le 25 mai rencontre avec Faouzia Allienne, directrice déléguée du Club de la Presse des Hauts-de-France ;

Le 3 juin, immersion dans une classe de CMI à l'école primaire d'Anzin avec le journaliste animateur de Radio Club. Séance de travail sur le son du documentaire enregistré ;

Le 10 juin, observation de l'enregistrement de l'émission conçue avec les élèves du collège d'Haubourdin. Partenariat entre le collège et la radio RP ;

Le 20 juin, rencontre des référents du CLEMI avec la présidente à Douai ;

Le 23 novembre, deux séances d'une heure avec les classes de Terminale pro et de 2^{ème} année de BTS du lycée professionnel d'Aniche ; Thématique « la liberté d'expression » ;

Le 16 décembre, présentation des missions EMI de l'Arcom au Rectorat de Lille ;

Congrès / Événementiel

Le 25 mars, clôture du festival Série Mania à Lille ;

Le 22 septembre, conférence de rentrée de France 3 et France bleu Nord à Lens ;

Le 19 octobre, dans le cadre des Journées EMI organisées par France Télévision et le rectorat d'Amiens, projection du documentaire « Histoires d'une nation : l'école » à la Maison de la Culture d'Amiens ;

Les 28 et 29 octobre, Congrès des radios associatives (CNRA) à Nancy ;

Du 16 au 18 novembre, Congrès des radios associatives (SNRL) à Arras ;

Le 20 novembre, salon Robotiks à Orchies ;

Réunions

Le 30 mai, prise de contact avec Sophie Jossiaux, chargée des projets radios à la DRAC des Hauts-de-France à Amiens ;

Le 8 juin, la réunion des secrétaires généraux à Paris a été l'occasion de réaliser une vidéo où les attributions et les missions des secrétaires généraux ont été mises à l'honneur. Le soir, l'Arcom a organisé sa première Fête avec les anciens personnels de l'Hadopi et du CSA ;

Le 17 juin, réunion préparatoire avec Ludivine Dufour, chargée de missions COM au Conseil Régional des Hauts-de-France ;

Le 12 décembre, la secrétaire générale a participé à la réunion de présentation des Contrats d'Objectifs et de Moyens (COM) de Wéo Nord – Pas-de-Calais / Wéo Picardie et le 15 décembre à la présentation de celui de BFM Grand Lille, organisée par le Conseil régional des Hauts-de-France.

Twitter

Le compte est suivi par 752 abonnés (+ 11%) ; le CTA, quant à lui, est abonné à 802 comptes (+40%).

Selon l'actualité du Comité ou les informations reçues du Conseil à destination du public audiovisuel, les informations sont relayées sur le compte.

V. Moyens matériels du comité

Locaux

Le Comité est hébergé dans les locaux de la DRAC des Hauts-de-France depuis avril 2019. Ses bureaux occupent l'intégralité d'une aile du bâtiment au rez-de-chaussée.

Informatique et télécom

L'assistante a été équipée d'un ordinateur portable à son arrivée en septembre. Le problème de la connexion de la box SFR est en cours de résolution.

Matériels de contrôle

L'attaché dispose de trois types de matériel de contrôle radio et télévision : ETL, FM MC4 et SEFRAM.

Véhicule

Depuis le 1^{er} juillet 2021, l'attaché territorial de l'audiovisuel dispose d'une Volkswagen Passat comme véhicule de fonction.

VI. Bilan, propositions et perspectives

Le comité territorial de l'audiovisuel de Lille a renforcé son écoute auprès des opérateurs. En effet, l'année 2022 a marqué la fin des restrictions de déplacements et permis davantage de rencontres avec les opérateurs. Le Comité et / ou la secrétaire générale ont pu rendre visite à huit opérateurs. Par ailleurs, la présidente et / ou la secrétaire générale ont reçu sept opérateurs qui en avaient fait la demande.

Le printemps 2022 a été en partie consacré au remplacement de deux membres. Dans un premier temps, la prospection a été rendue difficile du fait que le lieu de résidence comme le profil professionnel du candidat sont un critère de sélection, afin que le comité soit le plus représentatif possible de la diversité des territoires et des activités couverts.

Le réseau EMI se construit patiemment. Les échanges ont commencé dès le début de l'année avec les référents CLEMI de l'académie de Lille. Les relations avec les référents de l'académie d'Amiens ont un peu tardé, en raison d'emplois du temps difficiles à concilier.

Cependant des actions ont été menées dans le périmètre de Lille tout au long de l'année. Un projet avec le Clémi de l'académie d'Amiens et le CTA de Paris a été engagé dès la rentrée septembre. Il devrait aboutir le 4 avril 2023 par une « journée audiovisuelle » dans un lycée professionnel de l'Oise.

L'appel aux candidatures FM général a pris quelque retard. Initialement prévu à l'automne, il a été reporté au premier semestre 2023.

DATE DE LA REUNION AU CTA	POINTS DONNANT LIEU A LA DECISION	SERVICES	CATEGORIE	AVIS CTA	ACTION CTA	INTERVENTION DU CONSEIL	DATE ENVOI COURRIER / AVENANT / CONVENTION / DELIBERATION	NUMERO DELIBERATION / AVENANT	DATE PUBLICATION AU JO
02 fev	Changement de bureau	RCV 99 FM	A		Avenant		25 fev	Avenant 2	NC
02 fev	Demande autorisation temporaire	RAMDAM			Délib		24 fev	Délibération	5-mars
02 fev	Changement code RDS	Evasion Somme	B		Délib		24 fev	Délibération	5-mars
02 fev	Changement code RDS	Métropolis	B		Délib		24 fev	Délibération	5-mars
02 fev	Changement de bureau	Radio Notre Dame	A	Favorable	envoi CTA Paris				NC
9-mars	Changement de bureau	Radio Scarpe Sensée	A		Avenant		10-mars	Avenant 3	NC
9-mars	Changement de site	Pastel FM	A		Décision		24-mars	2022-LI-01	13-avr.
9-mars	Contrôle des excursions	Radio Boomerang	A		Décision		24-mars	2022-LI-02	13-avr.
9-mars	Changement de bureau	33 fréquences							
27-avr.	Changement de bureau	RCV DAB+	A	Accordée	Avenant		18-mai	Avenant 1	NC
27-avr.	Changement de bureau	Banquise FM	A	Accordée	Avenant		18-mai	Avenant 2	NC
27-avr.	Changement de bureau	Radio PFM	A	Accordée	Avenant		18-mai	Avenant 2	NC
27-avr.	Changement de bureau et adresse	Campus Amiens	A	Accordée	Avenant		18-mai	Avenant 3	NC
27-avr.	Approbation convention et examen décision autorisation	BFM Grand Lille		Approuvée	Décision		1-juin	2022-LI-03	26-mai
27-avr.	Approbation convention et examen décision autorisation	Matéle		Approuvée	Décision		1-juin	2022-LI-04	26-mai
27-avr.	Examen avenants quotas chansons françaises	22 A / 11 B	A et B	Approuvés	Avenant		1-juin	33 avenants	NC
27-avr.	Changement de site	Nostalgie	D	Favorable	Décision		Arcom	2022-301	21-mai
27-avr.	Modification gérance et capital	Société Grand Lille TV		Favorable	Transmission ARCOM				
27-avr.	Contrôle des excursions	48 fréquences		Ok sauf 1	Mise en garde				
1-juin	Changement de nom de l'association	Banquise FM	A	Favorable	Décision		4-juil.	2022-LI-05	24-juin
1-juin	Changement de site	N'Radio	B	Favorable	Décision		4-juil.	2022-LI-06	22-juin
1-juin	Examen avenants quotas chansons françaises	4 A / 2 B	A et B	Approuvés	Avenant		4-juil.	6 avenants	NC
1-juin	Reconductibilité autorisation	Radio 3 DèS	A	Accordée	Délib		4-juil.	délib	23-juin
1-juin	Reconductibilité autorisation	1 B / 4 C / 5 D / 2 E		Favorable	Envoi Arcom				NC
6-juil.	Examen dernier avenant quota chansons françaises	Radio BLC	A	Approuvé	avenant		29-juil.	avenant n°2	NC
6-juil.	Contrôle des excursions	27 fréquences							
22-sept.	Changement de bureau	Radio PFM	A	Accordée	avenant		12-oct.	avenant n°4	NC
22-sept.	Changement de dénomination	Contact FM	B	Favorable	envoi Arcom				NC
19-oct.	Changement de bureau	Playloud	A	Accordée	avenant		14-nov.	avenant n°3	NC
19-oct.	Demande autorisation temporaire	RAMDAM			Délib		22-nov.	délib	22-nov.
19-oct.	Reconductibilité autorisation	Euradio	A	Favorable	envoi CTA Paris				NC
19-oct.	Contrôle des excursions	38 fréquences		Ok sauf 1	2ème contrôle				
16-nov.	Changement de site	Radio Contact	B	Favorable	Arcom				NC
16-nov.	Contrôle des excursions	33 fréquences							
14-déc.	Reconductibilité autorisation	Canal FM / Radio Galaxie FM	1 A / 3 B	accordée	Délib			délib	

	CATEGORIE						ZONES DESSERVIES								MODE DE DIFFUSION DANS LE CTA		
	A	B	C	D	E	SP	Amiens étendu déc 2022	Lille étendu	Lille 1	Lille 2	Douai Lens Béthune	Valenciennes Cambrai Avesnes	Dunkerque St Omer Hazebrouck	Calais Boulogne Hesdin	Nombre de programmes disponibles	FM & DAB +	DAB + uniquement
Ado				1			1	1							2		1
Africa n°1				1					1						1		1
Antinéa Radio				1						1					1		1
Banquise FM	1									1					1	1	
BFM GrandLille		1							1						1		1
Canal FM		1							1		1				2	1	
Capsao				1					1		1		1	1	5		1
Chante France				1			1		1					1	3		1
Chérie FM Cambrésis			1								1				1	1	
CN'O	1										1				1		1
Contact Radio		1							1				1		2	1	
Delta +		1											1	1	2		1
Delta FM		1							1				1	1	3	1	
Euradio	1								1						1		1
Evasion Somme		1					1								1	1	
FIP						1			1						1		1
France Bleu Picardie						1	1								1	1	
France Maghreb 2				1					1				1		2	1	
Génération				1					1						1		1
Hello le Nord		1					1						1		2		1
Horizon		1							1		1				2	1	
Jazz Radio				1					1	1	1	1	1	5	1		
Latina FM				1					1						1		1
M Radio				1					1						1		1
Meet FM	1												1		1	1	
Mélody				1			1		1		1				3		1
Métropolys		1							1						1	1	
Mona FM		1							1						1	1	
N°Radio		1					1				1				2	1	
NRJ Nord Littoral			1										1	1	2	1	
NRJ Valenciennes			1								1				1	1	
Où FM				1			1	1							2	1	
Pastel FM	1								1						1	1	
Phare FM				1							1				1		1
Planète FM	1									1					1	1	
Playloud	1								1						1		1
Playloud Littoral	1												1		1		1
Radio 6		1					1		1				1	1	4	1	
Radio Alfa		1							1						1		1
Radio BLC	1										1				1	1	
Radio Boomerang	1								1						1	1	
Radio Calais Détroit	1												1		1	1	
Radio Campus	1								1	1					2	1	
Radio Cité Vauban	1								1						1	1	
Radio Condé Macou	1										1				1	1	
Radio Crooner				1					1						1		1
Radio FG				1					1	1					2	1	
Radio Galaxie	1								1						1	1	
Radio Maria				1						1					1		1
Radio Nova				1			1	1							2		1
Radio Orient				1				1	1	1	1	1	1	5		1	
Radio PFM	1								1	1					1	1	
Radio Pitchoun				1									1		1		1
Radio Plus	1									1					1	1	
Radio Uylenspiegel	1												1		1	1	
RCF Hauts-de-France	1						1	1							2	1	
RFI						1			1						1		1
RPL Radio	1								1						1	1	
Skyrock				1					1						1	1	
Sud Radio					1		1	1							2		1
Transat FM	1												1		1	1	
TSF Jazz				1			1	1							2	1	
Virage Radio				1					1	1	1	1	1	5			1
	21	13	3	22	1	3	13	13	13	13	13	13	13	13	104	36	27
RECAPITULATIF																	
63 opérateurs dont 3 SP						OPERATEURS DAB+ UNIQUEMENT (27)											
104 programmes disponibles						4 A / 3 B / 1 C / 15 D / 1 E / 2 SP											
8 zones																	